



Nivel de Actividad de la Industria de Alimentos y Bebidas (AyB)

Informe de Coyuntura – II trimestre 2013

Área de Sectores Alimentarios - Dirección de Agroalimentos
Subsecretaría de Agregado de Valor y Nuevas Tecnologías
Lic. Carolina Blengino

Resumen Ejecutivo

Evolución del nivel de actividad	2
Evolución de la demanda	4
Financiamiento Sectorial	5
Sector Externo	6

RESUMEN EJECUTIVO

Según información relevada por el INDEC, el nivel de actividad de la **industria de Alimentos y Bebidas** se desempeñó de forma levemente negativa a lo largo del primer semestre del año. **Registró una baja promedio mensual del 1,8%**. Aún así, a junio de 2013 acumuló un alza del 3 anual (respecto de junio de 2012). Asimismo, **la industria Manufacturera experimentó un alza promedio anual del 3,6% anual** durante los primeros seis meses de 2013.

En este marco, el sector de AyB se encuentra utilizando un 67% del total de su capacidad instalada, mientras que para la industria manufacturera el porcentaje fue es del 71,5% a junio de 2013.

Durante los primeros cinco meses del año, las **ventas** de alimentos y bebidas **en supermercados crecieron a una tasa interanual del 24%**. Fue el resultado de la evolución positiva de todos los rubros que abarca el sector.

Por otro lado, el financiamiento promedio destinado a la industria de Alimentos y Bebidas representó el 5,7% del total del crédito de la economía. Este porcentaje se ha mantenido respecto de los valores registrados durante el año 2012, que en promedio fueron del 5,4%.

En cuanto al sector externo, el sector de Alimentos y Bebidas registró **exportaciones** por **US\$ FOB 12.174 millones**, un 1% menos que el observado en el mismo período de 2012. Se exportaron un total de 16.969 mil toneladas, un 12% anual menos, a un valor promedio de US\$ FOB 735 por tonelada (+15% anual).

Paralelamente, las **importaciones** del sector se incrementaron un 13% respecto del primer semestre de 2012, alcanzando los **US\$ CIF 655 millones**. Se adquirieron 316 mil toneladas (+21% anual), a US\$ CIF 2.100 (-6% anual) la tonelada.

La **balanza comercial** para este período fue de **US\$ FOB 11.559 millones**, un 2% menor que en el primer semestre de 2012.

Nivel de Actividad de la Industria de Alimentos y Bebidas (AyB)

Informe de Coyuntura – II trimestre 2013

Área de Sectores Alimentarios - Dirección de Agroalimentos
 Subsecretaría de Agregado de Valor y Nuevas Tecnologías
 Lic. Carolina Blengino

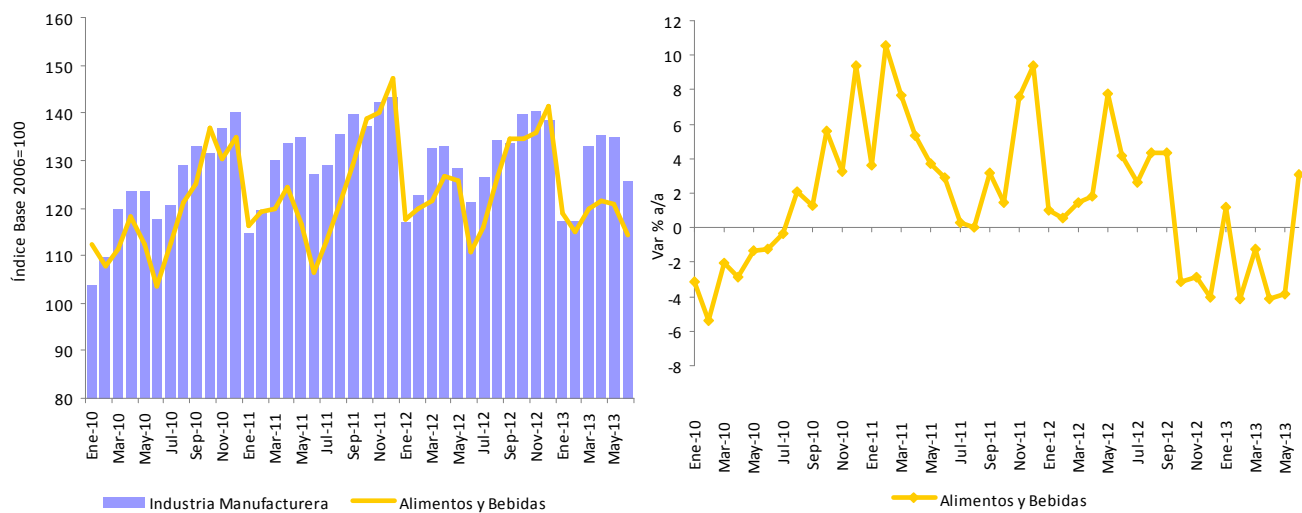
1. EVOLUCIÓN DEL NIVEL DE ACTIVIDAD

Según estimaciones del INDEC¹, durante el *segundo trimestre de 2013* el nivel de actividad de la industria manufacturera creció a una tasa promedio del 3,6% anual. En el acumulado, el índice registró un incremento interanual del 4% al mes de junio del presente año.

En este marco, el nivel de actividad de la industria de Alimentos y Bebidas acumuló un incremento del 3% respecto de junio de 2012, mientras que registró una baja promedio anual del 1,8% durante el segundo trimestre, según el Estimador Mensual de la Industria, elaborado por INDEC.

Durante el segundo trimestre de 2013, la industria manufacturera utilizó en promedio un 74% del total de su capacidad instalada, un 1% menos de lo utilizado durante el mismo período de 2012. A junio de 2013 se hallaba utilizando un 71,5% de la misma. Paralelamente, la industria de Alimentos y Bebidas empleó en promedio el 68,4% del total de su capacidad instalada. Este porcentaje se redujo un 4% respecto de 2012. A junio se encontraba utilizando el 66,8% del total de la capacidad instalada.

EVOLUCIÓN DEL NIVEL DE ACTIVIDAD DE LA INDUSTRIA



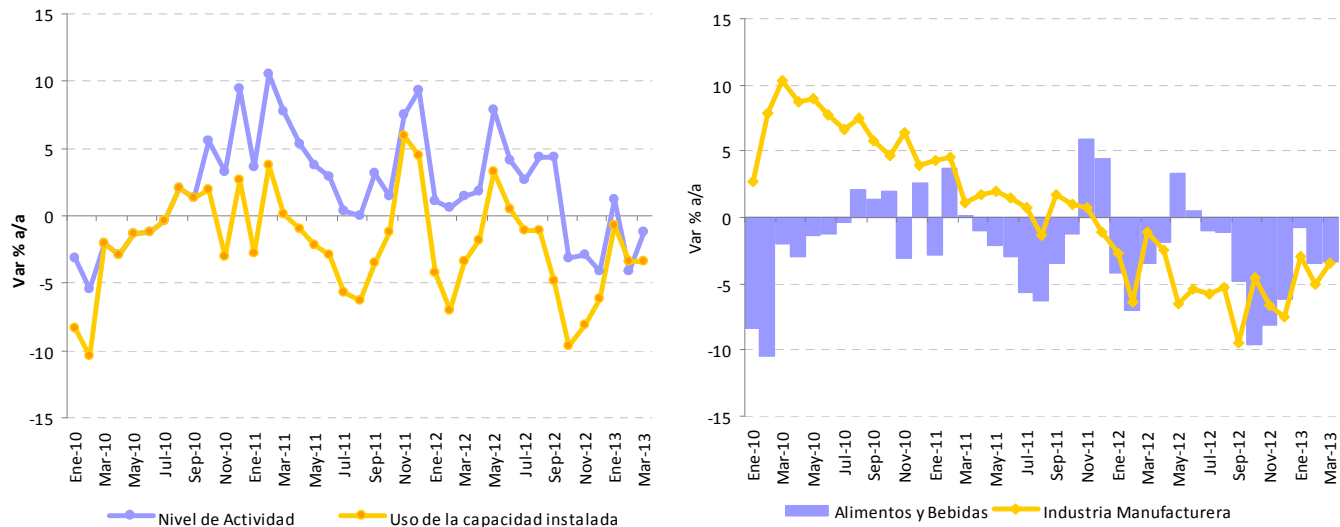
Fuente: Dirección de Agroalimentos en base a datos del INDEC

En línea con la tendencia reciente, el ritmo de crecimiento del nivel de actividad en el sector de Alimentos y Bebidas se mantuvo en todo momento por encima del correspondiente a la utilización de su capacidad instalada. Mientras

¹ Instituto Nacional de Estadística y Censos

que el nivel de actividad registró un alza anual promedio del 3,6%, el uso de la capacidad se redujo un 1% anual promedio.

NIVEL DE ACTIVIDAD Y USO DE LA CAPACIDAD INSTALADA EN LA INDUSTRIA DE AyB



Fuente: Dirección de Agroalimentos en base a datos del INDEC

EVOLUCIÓN DEL NIVEL DE ACTIVIDAD DE LA INDUSTRIA MANUFACTURERA

	2012 vs 2011	II Trim 2013 vs. II Trim 2012
Industria Manufacturera	-1,2%	3,6%
Alimentos y Bebidas	1,0%	-1,8%
Tabaco	6,6%	-14,6%
Textiles	3,2%	-3,2%
Papel y cartón	0,1%	-3,2%
Edición e impresión	0,3%	-5,1%
Refinación de petróleo	2,6%	-5,3%
Sustancias y productos químicos	2,9%	2,5%
Caucho y plástico	1,8%	-1,8%
Minerales no metálicos	0,1%	5,8%
Metálicas básicas	-8,7%	-4,8%
Automotores	-6,6%	29,9%
Metalmecánica	-1,6%	2,5%

Fuente: INDEC

En lo que va del año, el nivel de actividad de la industria de Alimentos y Bebidas registra un descenso del 2% promedio anual, mientras que el total de la industria manufacturera presentó una suba de solo un 1% anual.

Por otro lado, según estimaciones de FIEL², la industria manufacturera registró un alza del 3,6% promedio anual en su nivel de actividad durante el *segundo trimestre de 2013*, mientras que el nivel de actividad en el sector de Alimentos y Bebidas creció a una tasa promedio interanual del 4 %. En el acumulado a junio de 2013, la industria manufacturera registró una suba de sólo 0,1% anual, mientras que la industria de AyB superó este porcentaje con un alza en su nivel de actividad del 3,6% anual.

2. EVOLUCIÓN DE LA DEMANDA

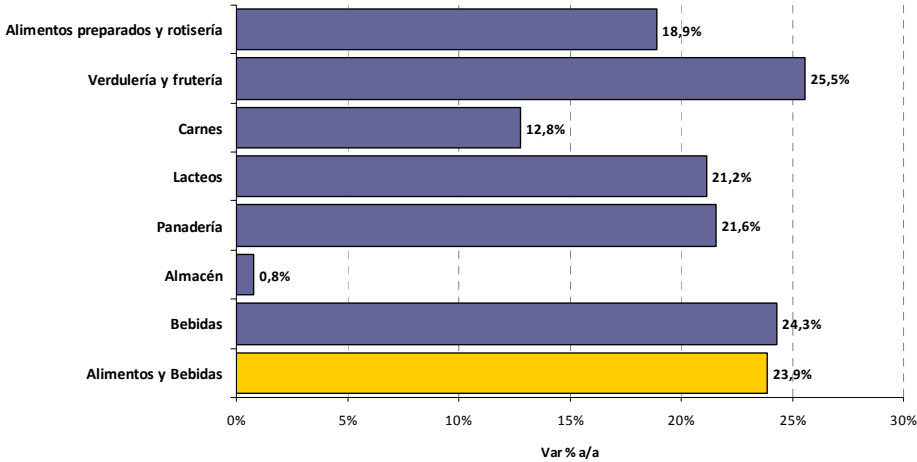
Durante los primeros 5 meses del año, las ventas de alimentos y bebidas en supermercados crecieron a una tasa interanual del 24%. Esta dinámica fue el resultado de la evolución positiva de todos los rubros que abarca el sector.

Las ventas de verduras y frutas registraron el crecimiento más alto, 25,5% anual, seguidas por las ventas de bebidas en supermercados, con un alza del 24% anual.

Paralelamente, las ventas de productos de panadería en supermercados crecieron un 21,6%. Fueron seguidas por las ventas de lácteos y de alimentos preparados y rotisería con un alza del 21% y 19% anual respectivamente.

Las ventas de carnes en supermercados crecieron el 13% anual y por último, las ventas de productos de almacén registraron una suba del 0,8% anual.

VENTAS DE ALIMENTOS Y BEBIDAS EN SUPERMERCADOS I SEMESTRE DE 2013



Fuente: Dirección de Agroalimentos en base a datos del INDEC

En general, las ventas de la industria alimenticia en supermercados evolucionaron de forma positiva durante los últimos meses, en línea con la tendencia reciente.

² Fundación de Investigaciones Económicas Latinoamericanas



Nivel de Actividad de la Industria de Alimentos y Bebidas (AyB)

Informe de Coyuntura – II trimestre 2013

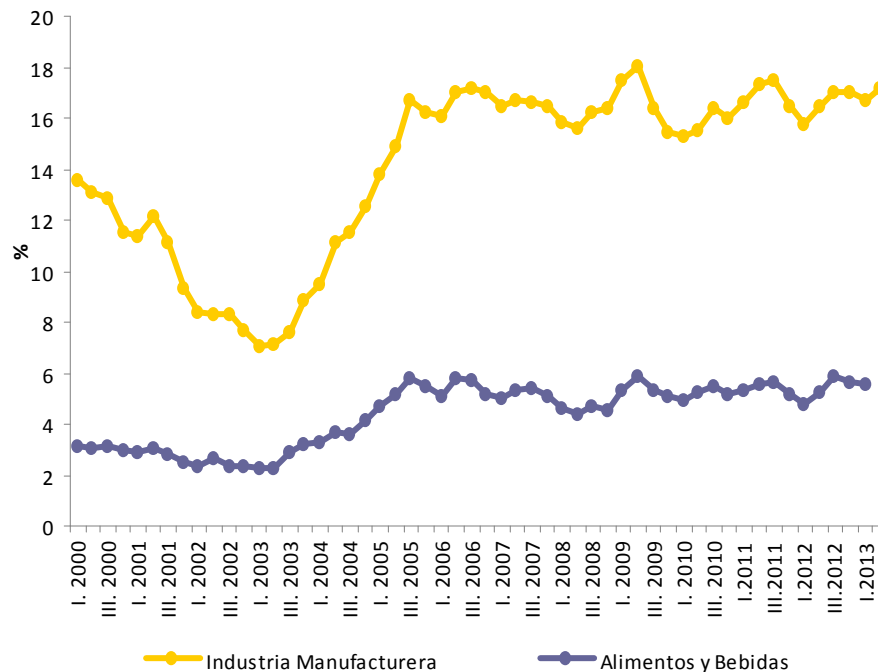
Área de Sectores Alimentarios - Dirección de Agroalimentos
Subsecretaría de Agregado de Valor y Nuevas Tecnologías
Lic. Carolina Blengino

3. FINANCIAMIENTO SECTORIAL

En línea con la tendencia reciente, el financiamiento promedio destinado a la industria de Alimentos y Bebidas representó el 5,7% del total del crédito de la economía durante el segundo trimestre del año. Este porcentaje se ha mantenido respecto de los valores registrados durante el año 2012, que en promedio fueron del 5,4%. En particular, la industria manufacturera recibió el 17,2% del total de financiaciones otorgadas a la economía, superando en 4 puntos porcentuales al valor promedio registrado en 2012.

El 60% del crédito otorgado a la industria de Alimentos y Bebidas se destina a la producción y procesamiento de **carne, pescado, frutas, legumbres, hortalizas, aceites y grasas**, el 13% se destina al sector de elaboración de **bebidas**, mientras que el 7,2% pertenece al financiamiento otorgado al sector elaborador de **productos lácteos**.

PARTICIPACIÓN DEL CRÉDITO EN EL TOTAL DE FINANCIACIONES

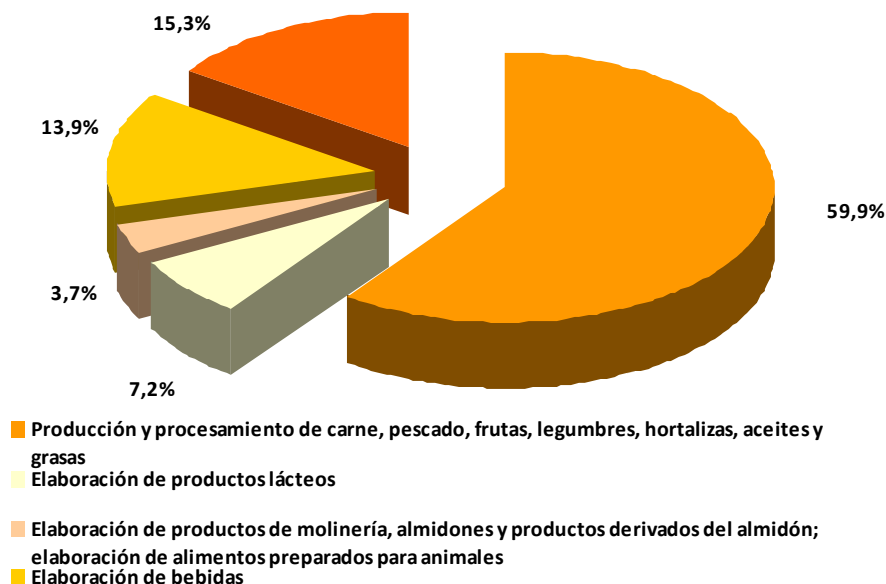


Fuente: BCRA

Por otro lado, la industria elaboradora de **productos de molinería, almidones y productos derivados del almidón**, junto a la de elaboración de **productos preparados para animales** reciben el 3,7% del total del crédito otorgado al agregado de Alimentos y Bebidas.

Se observa una evolución estable, sin cambios marcados, en el financiamiento tanto para la industria manufacturera como para la industria de alimentos y bebidas a lo largo de los últimos meses, incluido el año 2012.

PARTICIPACIÓN DE LOS SECTORES EN EL TOTAL DEL CRÉDITO DESTINADO A LA INDUSTRIA DE AyB



Fuente: Dirección de Agroalimentos en base a datos de BCRA

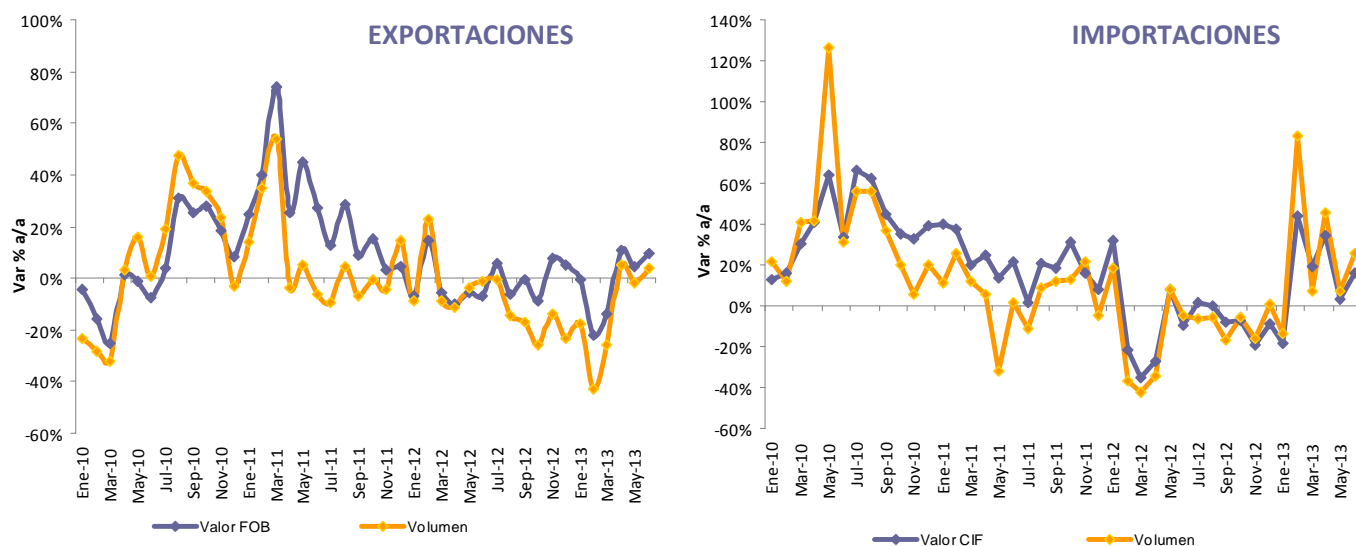
4. SECTOR EXTERNO

Durante la primera mitad del año 2013, el sector de Alimentos y Bebidas registró exportaciones por **US\$ FOB 12.174 millones**, este valor resulta un 1% menos que el observado en el mismo período de 2012. Se exportaron un total de 16.969 mil toneladas, un 12% anual menos, a un valor promedio de US\$ FOB 735 por tonelada (+15% anual).

Paralelamente, las importaciones del sector se incrementaron un 13% respecto del primer semestre de 2012, alcanzando los **US\$ CIF 655 millones**. Se adquirieron 316 mil toneladas (+21% anual), a US\$ CIF 2.100 (-6% anual) la tonelada.

La balanza comercial para este período fue de **US\$ FOB 11.559 millones**, un 2% menor que en el primer semestre de 2012.

EVOLUCIÓN DEL SECTOR EXTERNO DE LA INDUSTRIA DE AyB



Fuente: Dirección de agroalimentos en base a datos de INDEC

En general buena parte de los rubros que forman parte del sector de AyB registraron bajas en sus ventas al exterior durante el primer semestre del año. Como puede observarse en el cuadro a continuación, sectores como el de Pastas, Molinería, Lácteos, Cacao y chocolate, Aceites y grasas, bebidas no alcohólicas y productos de molinería experimentaron mermas más marcadas que el promedio de la industria que fue del 1% anual. Este promedio se vio igualmente influenciado por dos sectores en particular: alimentos preparados para animales y azúcar.

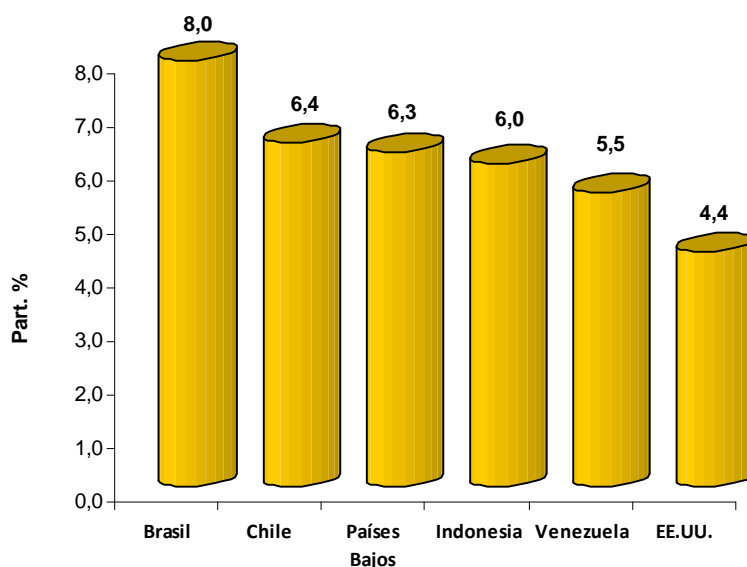
	Var % 2012/2011	Var % I sem 2013/ I sem 2012
Alimentos preparados para animales	64%	69,6%
Azúcar	70%	32,2%
Bebidas alcohólicas	30%	17,2%
Productos Cárnicos	-8%	5,5%
Frutas, Legumbres y Hortalizas	11%	2,9%
Bebidas malteadas y de malta	30%	1,5%
Aceites y Grasas de origen Vegetal y Animal	-4%	-0,9%
Total Alimentos y Bebidas	-2%	-1,1%
Productos de Pescado	-2%	-1,2%
Elaboración de vinos	8%	-5,4%
Productos de Panadería	11%	-7,5%
Otros productos alimenticios n.c.p.	0%	-7,5%
Productos derivados del Almidón	-8%	-9,6%
Productos de Molinería	-7%	-15,3%
Bebidas no alcohólicas	-3%	-16,4%

Productos Lácteos	-14%	-18,1%
Cacao, Chocolate y Productos de Confeitería	-2%	-21,2%
Pastas y Productos Farináceos Similares	-59%	-34,5%

En línea con la tendencia reciente, entre los principales destinos de las exportaciones de la industria de AyB se destacaron: Brasil con un 6,6% del total exportado, Chile (5,4%), Indonesia (5,2%), China (4,6%), Países Bajos (4,5%), India y Venezuela con 4% respectivamente. Estos forman el 34% del total de exportaciones del sector alimenticio, señal de diversificación en términos de mercados.

En cuanto a los productos exportados por el sector, la diversificación es menor, en tanto el 39% del total se exporta en concepto de residuos de aceite de soja y el 17% en aceite de soja. Seguidos, se observan: carne bovina (4,4%), aceite de girasol (3,5%), vinos (3,4%) y leche en polvo (3%).

PRINCIPALES DESTINOS DE EXPORTACIÓN DE AyB



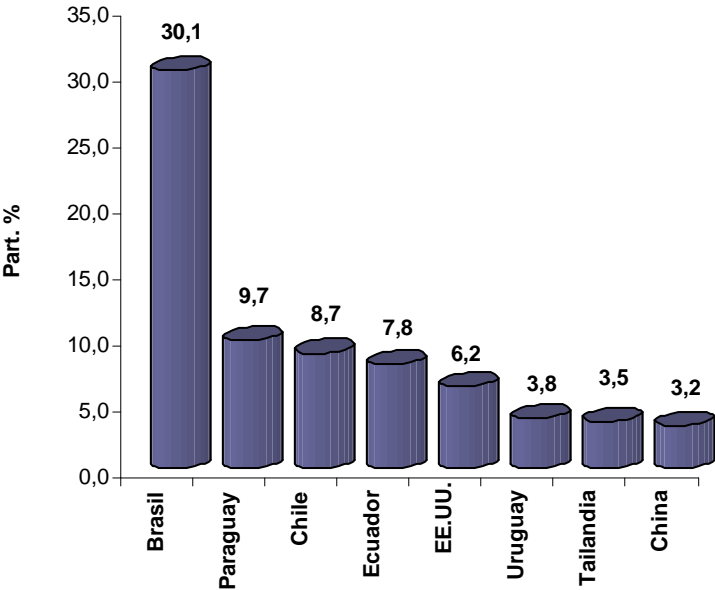
Fuente: Dirección de agroalimentos en base a datos de INDEC

Entre los sectores que mayor dinámica presentaron en sus importaciones durante el período, se destacan: aceites y grasas con un incremento del 173% respecto del primer semestre de 2012, vinos (+51% anual), bebidas malteadas y de malta (+35 anual) y lácteos (+22% anual). El resto de los sectores, en su mayoría presentaron mermas en sus compras al exterior, particularmente se acentuaron en: panadería (-37% anual), molinería (-23% anual), y bebidas alcohólicas (-19% anual).

El principal origen de las importaciones de alimentos y bebidas es Brasil, con un 30% en el total importado, seguido por Paraguay (9,7%), Chile (8,7%), Ecuador (7,8%), Estados Unidos (6%), Uruguay (4%), Tailandia y China con participaciones del 3,5% y 3% respectivamente.

Entre los principales productos alimenticios importados se destacan: aceite de soja (9% del total importado), conservas de pescado (6%), chocolate (5%), cacao (5%), cacao en polvo (5%) y hortalizas conservadas (5%).

PRINCIPALES ORÍGENES DE IMPORTACIÓN DE AyB



Fuente: Dirección de agroalimentos en base a datos de INDEC