

**Ministerio de Economía y
Producción**

**Secretario de Agricultura,
Ganadería, Pesca y Alimentos**
Ing. Agr. Miguel Santiago Campos

**Subsecretario de Política
Agropecuaria y Alimentos**
Lic. Fernando Nebbia

**A/C Dirección Nacional de
Alimentos**
Ing. Agr. Mercedes Nimo

Dirección de Industria Alimentaria
Lic. Eduardo Vilar

Responsable

Ing. Agr. Patricia Parra
pparra@mecon.gov.ar

Informe Infusiones

Contenidos

- Industria yerbatera e industria alimentaria general
- Comercio exterior
- Precios
- Consumo estimado

Suscripciones

Reciba este Informe vía e-mail

Dirección Nacional de Alimentos
Dirección de Industria Alimentaria

Av. Paseo Colon 922, 2° of 231 (C1063ACW)
Capital Federal - Buenos Aires - Republica Argentina
Te: 54-11-4349-2253

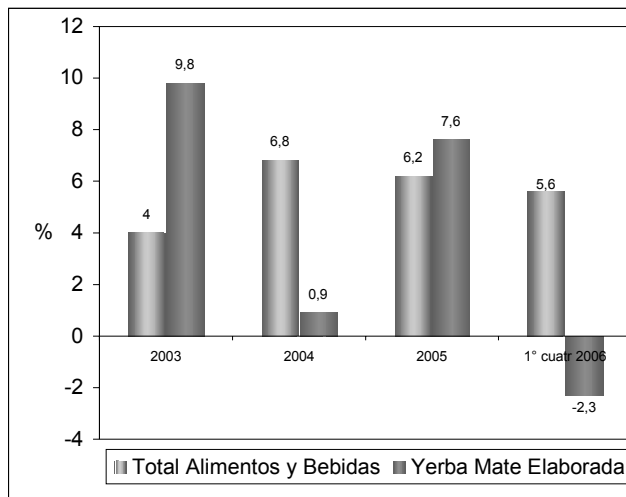


INDUSTRIA YERBATERA E INDUSTRIA ALIMENTARIA GENERAL

La industria de la Yerba Mate elaborada presentó dinamismo de diversa magnitud en el periodo bajo análisis (2003-2006), salvo durante el primer cuatrimestre de 2006, donde su valor acumulado mostró un decrecimiento de 2,3% (Gráfico 1).

El Estimador Mensual Industrial (EMI)¹ muestra que la actividad del conjunto de la industria alimentaria ha registrado crecimientos anuales en el mismo período, manteniéndose este comportamiento durante el primer cuatrimestre de 2006.

Comportamiento del EMI del bloque Alimentos y Bebidas y del rubro Yerba Mate Elaborada



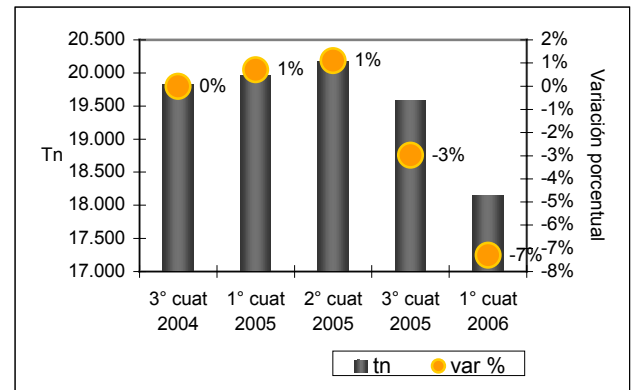
Fuente: Área Infusiones. Dirección de Industria Alimentaria, en base a INDEC.

También se han considerado los volúmenes de Yerba Mate molida en envases de $\frac{1}{4}$, $\frac{1}{2}$ y 1 kg de capacidad, así como en saquitos y otras presentaciones, registrados a la salida de los molinos elaboradores, que constituyen el producto listo para su distribución. Los mismos

¹ Estimador Mensual Industrial (EMI), elaborado por el INDEC. Permite conocer el nivel de actividad del sector de la industria alimentaria general inferido a través de la evolución de la producción de diversos sectores en base a información proveniente de empresas líderes seleccionadas.

han disminuido 7% en el primer cuatrimestre de 2006, respecto del cuatrimestre anterior, acompañando el comportamiento en baja del EMI rubro Yerba Mate Elaborada. Esta tendencia se repite desde el 2° cuatrimestre de 2005 (20.187 tn) hasta el primer cuatrimestre de 2006 (18.158 tn) (Gráfico 2).

Evolución del volumen de Yerba Mate elaborada salida de molino, destinada al mercado interno



Fuente: Área Infusiones. Dirección de Industria Alimentaria, en base a INYM.

Precios

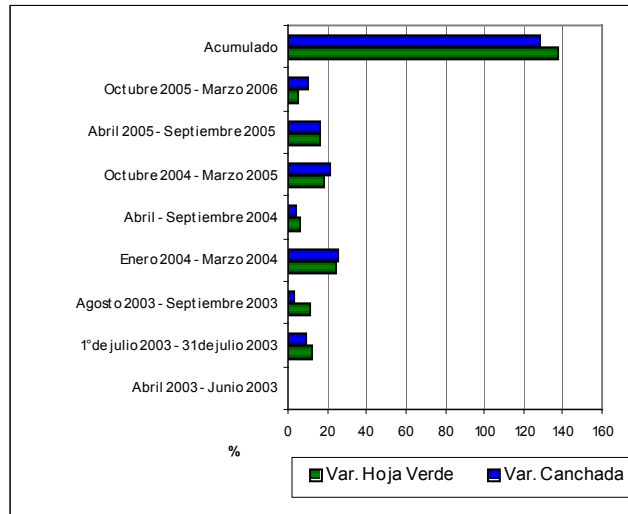
Para crear un panorama completo del comportamiento de los precios a lo largo de la cadena del producto, se consideraron los precios de la materia prima, del producto a nivel mayorista y finalmente del producto a nivel minorista.

Materia Prima: los precios de la materia prima (Hoja Verde y Yerba Mate Canchada) se fijan dos veces al año, para los periodos semestrales de abril a septiembre y de octubre a marzo de acuerdo a la Ley Nº 25.564. La misma otorga al Instituto Nacional de la Yerba Mate (INYM) la facultad de acordar el precio de la materia prima. Si el directorio del citado Instituto no llega a un acuerdo, es la Secretaría de Agricultura, Ganadería, Pesca y Alimentos quien lauda finalmente el precio. La última

fijación de precios es la correspondiente al semestre abril – septiembre de 2006.

Si bien se verificó una recomposición en los precios de ambas materias primas, los incrementos acumulados para el lapso comprendido entre abril de 2003 y septiembre de 2006 muestran una ventaja de 8,7% para la Hoja Verde (137,5%) sobre la Yerba Mate Canchada (128,8%) (Gráfico 3 y Tabla1).

Precios de la materia prima. Evolución de las variaciones entre periodos



Fuente: Área Infusiones. Dirección de Industria Alimentaria, en base a Resoluciones INYM 9/2003, 30/2003, 10/2004, 79/2004 y 128/2005, y Resoluciones SAGPyA 91/2004, 298/2005 y 197/2006.

Precios Mayoristas: el comportamiento de los precios a nivel mayorista puede ser inferido analizando las variaciones del Índice de Precios Internos al por Mayor (IPIM), elaborado por

INDEC para el producto Yerba Mate Elaborada. El mismo ha registrado un aumento acumulado de 53,4% entre abril del 2003 y marzo de 2006 (Tabla 1). Durante el primer cuatrimestre de 2006, este parámetro se ha mantenido estable.

Producto Final: la evolución seguida por el producto en el último eslabón de la cadena de producto, puede ser descripto mediante las variaciones de tres parámetros: Índice de Precios al Consumidor, bloque Alimentos y Bebidas (IPC A&B), Índice de Precios al Consumidor para el rubro Yerba Mate (IPC YM) y valor de los precios al consumidor, todos elaborados por INDEC.

El IPC A&B muestra un incremento acumulado de 28%, siendo superado en 30% por los valores acumulados del IPC YM, para el período comprendido entre abril de 2003 y marzo de 2006.

Los precios al consumidor del paquete de 500 gr de Yerba Mate también experimentaron incrementos acumulados. Para el mismo período fue de 74,5% (Tabla1).

Sin embargo, es de destacar que entre diciembre de 2005 y enero de 2006 el valor del paquete disminuyó 0,42% (\$2,36 y \$2,35 por paquete respectivamente), mientras que entre marzo y abril de 2006 el precio al consumidor no ha sufrido variaciones.

Comparación entre variaciones de precios (%)

Período	Var. Materia Prima		Var. Mayorista	Var. Minorista		
	Hoja Verde	Yerba Mate Canchada	PIM Yerba Mate Elaborada	IPC Ay B	IPC ym	Paquete de 500 gr
Abril 2003 - Junio 2003						
1° de julio 2003 - 31 de julio 2003	12,5	9,1	1,3	0,0	-0,8	0,0
Agosto 2003 - Septiembre 2003	11,1	2,8	-1,2	0,9	4,4	5,1
Enero 2004 - Marzo 2004	24,0	25,7	11,6	2,9	12,8	17,2
Abril - Septiembre 2004	5,6	4,3	3,1	4,2	13,0	16,5
Octubre 2004 - Marzo 2005	18,3	21,6	8,6	5,9	5,5	7,1
Abril 2005 - Septiembre 2005	16,1	16,1	11,4	6,6	6,1	6,6
Octubre 2005 - Marzo 2006	5,6	10,2	3,0	6,6	6,5	5,8
Acumulado Abril 2003 - Marzo 2006	137,5	128,8	53,4	28,0	58,0	74,5

Fuente: Área Infusiones. Dirección de Industria Alimentaria, en base a Resoluciones INY.M 9/2003, 30/2003, 10/2004, 79/2004 y 128/2005, y Resoluciones SAGPyA 91/2004, 298/2005 y 197/2006 e INDEC

COMERCIO EXTERIOR

Exportaciones

Históricamente Argentina ha exportado entre 10 y 15% de la producción total de su Yerba Mate. La evolución de los volúmenes colocados en el exterior muestran que se han reducido 27% entre los años 2003 y 2005, sin embargo, los precios recibidos se han incrementado 52% en el mismo período.

Durante el año 2005, las ventas al exterior representaron ingresos por u\$s 20.549.793

FOB. En tanto, en el primer trimestre de 2006 se han exportado volúmenes equivalentes al 24% del año 2005 y valores equivalentes al 28%, lo que demuestra que se mantiene una recuperación global en los precios recibidos.

La misma tendencia se registra si se compara el primer trimestre de 2006 con el mismo período del año anterior; las ventas al exterior disminuyeron 13,7% en volumen, aunque los ingresos han aumentado 10% (Tabla 2).

Evolución de las exportaciones de Yerba Mate argentina

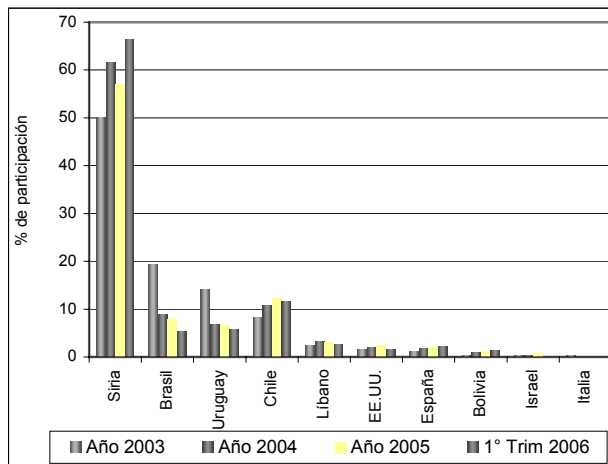
Período	Toneladas	u\$s FOB	u\$s/tn
2003	39.001,53	18.509.526	474,58
2004	30.776,56	19.142.338	621,98
2005	28.573,70	20.549.793	719,19
1° trimestre 2006	6.906,23	5.756.847	833,57
1° trimestre 2005	8.005,64	5.233.451	653,72

Fuente: Área Infusiones. Dirección de Industria Alimentaria en base a INDEC.

Siria se ha posicionado como el destino principal del producto, exportándose a ese país más de la mitad en volumen de las ventas en el exterior. Las exportaciones a este destino durante el primer trimestre de 2006 alcanzaron el 66,3% de total.

Los países sudamericanos Chile, Brasil, Uruguay, Paraguay y Bolivia son mercados de colocación habituales y todos poseen la tradición de consumo de este producto. Estados Unidos y España comparten una particularidad; ambos importan Yerba Mate para el mercado de los residentes de nacionalidad argentina, así como para cierto flujo de reexportación (Gráfico 3).

Evolución de la participación porcentual de las ventas al exterior de Yerba Mate argentina, según destino



Fuente: Área Infusiones. Dirección de Industria Alimentaria, en base a INDEC.

Importaciones

El flujo de importaciones es considerablemente menor que el de las exportaciones. Durante el primer trimestre de 2006 se ha comprado al exterior el 20% del volumen total comprado

La importancia de Argentina como proveedora de sus mercados es variable. Entre 2003 y el primer trimestre de 2006, Siria y Brasil han importado entre 95 y 100% de su yerba desde nuestro país. Uruguay, por el contrario importó desde Argentina 20% de la yerba mate total comprada en 2003, 8% en 2004 y 6,5% en 2005. Las colocaciones en este mercado van en disminución, siendo Brasil el principal abastecedor.

Serían de relevancia estrategias de ampliación de mercados en los que Argentina es el abastecedor mayoritario o total, de conquista de mercados en los que hay competencia de países proveedores y de penetración en mercados en los que la infusión no es conocida. Habría que considerar otros usos para la Yerba Mate, además del de infusión, como suplemento dietario, entre otros.

durante el año 2005 y los precios pagados se incrementaron 17,4% (Tabla 3).

Comparando las importaciones del primer trimestre de 2006 contra igual período del año anterior, se observa una disminución del 26,5% en volumen, aunque los precios pagados sufrieron un aumento de 35% (Tabla 3).

Evolución de las importaciones de Yerba Mate

Período	Toneladas	u\$s CIF	u\$/tn
2003	62,00	90.291	1.456,31
2004	130,66	167.961	1.285,47
2005	119,61	140.000	1.170,44
1° trimestre 2006	24,42	33.561	1.374,32
1° trimestre 2005	33,24	33.826	1.017,54

Fuente: Área Infusiones. Dirección de Industria Alimentaria en base a INDEC.

Los principales proveedores son mayoritariamente los limítrofes Brasil y Uruguay. Tanto la yerba uruguaya como la brasilera presentan características diferenciales, en cuanto a molienda y tiempo de secado, por lo cual estas importaciones están orientadas mayormente a las colonias de tales países en Argentina (Tabla 4).

Evolución de la participación porcentual de las compras al exterior de Yerba Mate, según origen

Año 2003	Participación (%)
Uruguay	100,0
Año 2004	Participación (%)
Brasil	74,2
Uruguay	25,8
Año 2005	Participación (%)
Uruguay	45,1
Brasil	40,7
España	10,0
Paraguay	4,2
Siria	0,0
1° Trim 2006	Participación (%)
Brasil	100,0

Fuente: Área Infusiones. Dirección de Industria Alimentaria en base a INDEC.

Consumo estimado

El consumo calculado de Yerba Mate a nivel nacional ha aumentado 4% entre el año 2003 y

2004, pasando de 6,5 a 6,78 kg per cápita. Éste último valor se mantuvo durante el año 2005 (Tabla 5).

Evolución del consumo doméstico de Yerba Mate

Concepto	Unidad	Período		
		2003	2004	2005
Producción	ton	285.000	290.000	290.000
Exportación	ton	39.002	30.777	28.574
Importación	ton	62	130	120
Consumo total	ton	246.060	259.353	261.546
Miles de habitantes	hab	37.870	38.226	38.592
Consumo per cápita	kg	6,50	6,78	6,78

Fuente: Área Infusiones. Dirección de Industria Alimentaria, en base a INDEC y FAO.

Fuentes consultadas

- ✓ Instituto Nacional de Estadística y Censos (INDEC)
- ✓ Organización de las Naciones Unidas para la agricultura y la alimentación (FAO)
- ✓ Instituto Nacional de la Yerba Mate (INYM)
- ✓ Dirección de Industria Alimentaria, SAGPyA
- ✓ Secretaría de Comercio Exterior de Brasil
- ✓ Banco Central del Uruguay (BCU)